

# Řídicí výbor HSOÚ Svitavy

13. listopadu 2025 v Radiměři



# PROGRAM

- 1. Přivítání, úvodní slovo**
  - David Šimek, Martin Netolický
- 2. Integrovaný plán ORP – projednání**
  - Jan Holeček
- 3. Muzeum přeživších, Brněnec**
  - Milan Šudoma
- 4. Přehled zjištění a podnětů z terénních setkání v ORP, Löw-Beer a možnosti mezinárodní spolupráce**
  - Václav Čapek
- 5. Příprava programového období 28+**
  - Miroslav Janovský
- 6. Rozvojové projekty v oblasti vysokorychlostního internetu**
  - Tomáš Krátký
- 7. Aktivity Státní investiční a rozvojové společnosti SIRS a téma bonity půdy**
  - Miroslav Janovský
- 8. Vyhodnocení NDT pro HSOÚ, návratná fin. výpomoc Pk, dotační programy Pk na rok 2026**
  - Miroslav Smejkal
- 9. Plánované aktivity (Parádní linka, seminář Starosta & Byznys, Konference HSOÚ jaro 2026)**
  - Jan Holeček, Miroslav Janovský
- 10. Shrnutí zasedání Řídicího výboru a závěrečná slova**
  - Miroslav Janovský, David Šimek a Martin Netolický

# Integrovaný plán ORP Svitavy – projednání dokumentu



# STRATEGICKÁ VIZE 2030

ORP Svitavy – soběstačný a silný region  
na pomezí Čech a Moravy



# STRATEGICKÉ CÍLE

## 1. Zastavit pokles obyvatelstva regionu

- Zmírnit úbytek obyvatel v ORP – pokles mezi lety 2014/2023 o 16 obyv. na 1000 obyv. ORP
- Cíl pro období 2025/2030: snižující se trend úbytku obyvatel s cílem dostat se do kladných hodnot

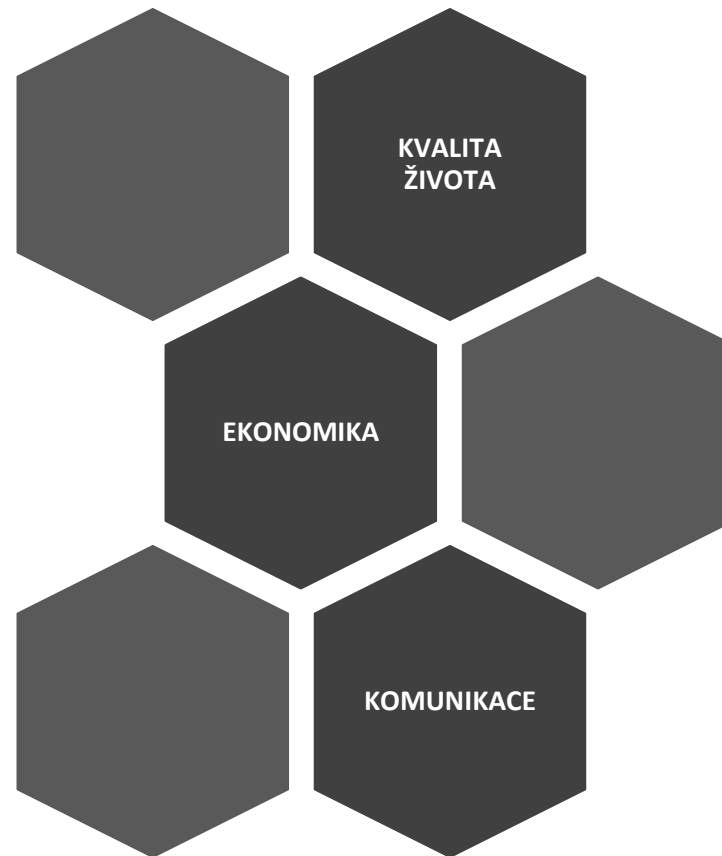
## 2. Zvýšit dostupnost bydlení v celém ORP (nikoliv pouze ve městě Svitavy)

- Počet dokončených bytů/1000 obyvatel dle ORP v letech 2012-2023 celkem 17,4
- Cíl pro rok 2030: hodnoty bydlení přiblížit k průměrné úrovni kraje s cílem dostat se nad průměr kraje (a dohánět tak deficity z minulosti)

## 3. Zajistit dostupnou digitální infrastrukturu v každé obci ORP

- Počet obcí s nedostupným internetem/optickým připojením/pod 90 % 4G:
- Cíl pro rok 2030: 100 % 😊

# ROZVOJOVÉ OBLASTI





## KVALITA ŽIVOTA

- Budovat dostupné bydlení pro různé skupiny obyvatele regionu zejména v menších obcích ORP (startovací, sdílené, seniorské, družstevní...)
- Příprava rozvojových ploch a příslušné infrastruktury se zaměřením na bydlení (nabídka pro občany i investory, mix rodinného a bytového bydlení...)
- Dohánět deficity v oblasti technické infrastruktury zejména v oblastech na podporu bydlení a podnikání
- Podpora vzdělávací infrastruktury – zvyšování kvality vybavenosti a zavádění inovativních vzdělávacích programů
- Atraktivní volnočasová nabídka pro rezidenty i turisty celoregionálního charakteru

# EKONOMIKA



- Rozvoj výzkumné a inovační aktivity primárně v soukromém sektoru
- Podpořit podnikání a zaměstnanost v regionu s důrazem na mikropodniky a MSP s vyšší přidanou hodnotou (digitalizace, 4.0 průmysl, sdílené služby, start-upy...)
- Spolupráce veřejného a soukromého sektoru (rozvojové projekty a vazba na univerzity, klastrování, spolupráce podniků a škol zejména v technických oborech, PPP projekty, komerční cestovní ruch...)
- Rozvoj udržitelných energetických zdrojů v regionu s cílem zvýšení jeho soběstačnosti

# KOMUNIKACE



- Stále navyšovat absorpční kapacitu na budování rozvojových projektů v regionu
- Sdílená vize regionu a participace široké veřejnosti na veřejných tématech
- Internet – optický vysokorychlostní internet do každé domácnosti
- D35 a I/73 – příprava rozvojových ploch směrem k nejbližšímu sjezdu, aktivní majetková politika obcí ORP
- Spolupráce jako hlavní podmínka silného rozvoje regionu



**DISKUSE**

# **NÁVRH USNESENÍ**

Řídicí výbor HSOÚ Svitavy bere na vědomí aktuální podobu Integrovaného plánu rozvoje ORP Svitavy (stav k 13. listopadu 2025).

# Přehled zjištění a podnětů z terénních setkání v ORP, Löw-Beer a možnosti mezinárodní spolupráce



# Muzeum přeživších v Brněnci a mezinárodní spolupráce

Na základě domluvy s Nadačním fondem i s Obcí Brněnec byly koordinátorem rozvoje HSOÚ Svitavy osloveny s návrhem na navázání spolupráce následující subjekty:

- **Gross-Rosen Muzeum v Rogoznici** – Dolní Slezsko, „mateřský“ koncentrační tábor, který měl pobočku v Brněnci,
- **Muzeum KL Plaszow** – Muzeum umístěné v bývalém koncentračním táboře Plaszow na území dnešního Krakova – odsud putovali židé za záchranou do Brněnce – **Potvrzen zájem o spolupráci**
- **Muzeum Krakova - Fabryka Emalia Oskara Schindlera** – Krakovské muzeum, resp. jeho část věnující se tématu „Schindlerových židů“ – **Potvrzen zájem o spolupráci**

# Muzeum přeživších v Brněnci a mezinárodní spolupráce

Aktuálně probíhá příprava společného on-line setkání, které proběhne za technické podpory Pardubického kraje s následujícími plánovanými účastníky:

- zástupce **Nadačního fondu Archa - rodiny Löw-Beer a Oskara Schindlera** (Muzeum přeživších v Brněnci)
- **Muzeum KL Plaszow** – paní Monika Bednarek
- **Muzeum Krakowa - Fabryka Emalia Oskara Schindlera** – pan Bartosz Heksel
- zástupce **Destinační společnosti Východní Čechy**
- zástupce **Odboru kultury, sportu a cestovního ruchu** krajského úřadu Pardubického kraje
- zástupce **Odboru rozvoje a investic** krajského úřadu Pardubického kraje
- zástupce **RRA PK**

# Muzeum přeživších v Brněnci a mezinárodní spolupráce

- Bude kladen důraz na zdroje z nadcházejícího programového období
- Předpokládané možné zdroje financování spolupráce českých a polských partnerů (výběr dle aktuálních):
  - **INTERREG Česko-Polsko** – projekty v cestovním ruchu, problém s programovým územím,
  - **Visegrádské granty** – aktivní zapojení subjektů minimálně ze 3 zemí V4; oblast „kultura a společná identita“,
  - **INTERREG CENTRAL EUROPE** – vytváření struktur spolupráce v oblasti cestovního ruchu,
  - **CERV (program Občané, rovnost, práva a hodnoty)**– výzva REMEMBRANCE (Evropská paměť) - připomínání si klíčových okamžiků moderních evropských dějin

# Výsledky terénních setkání v obcích SO ORP Svitavy

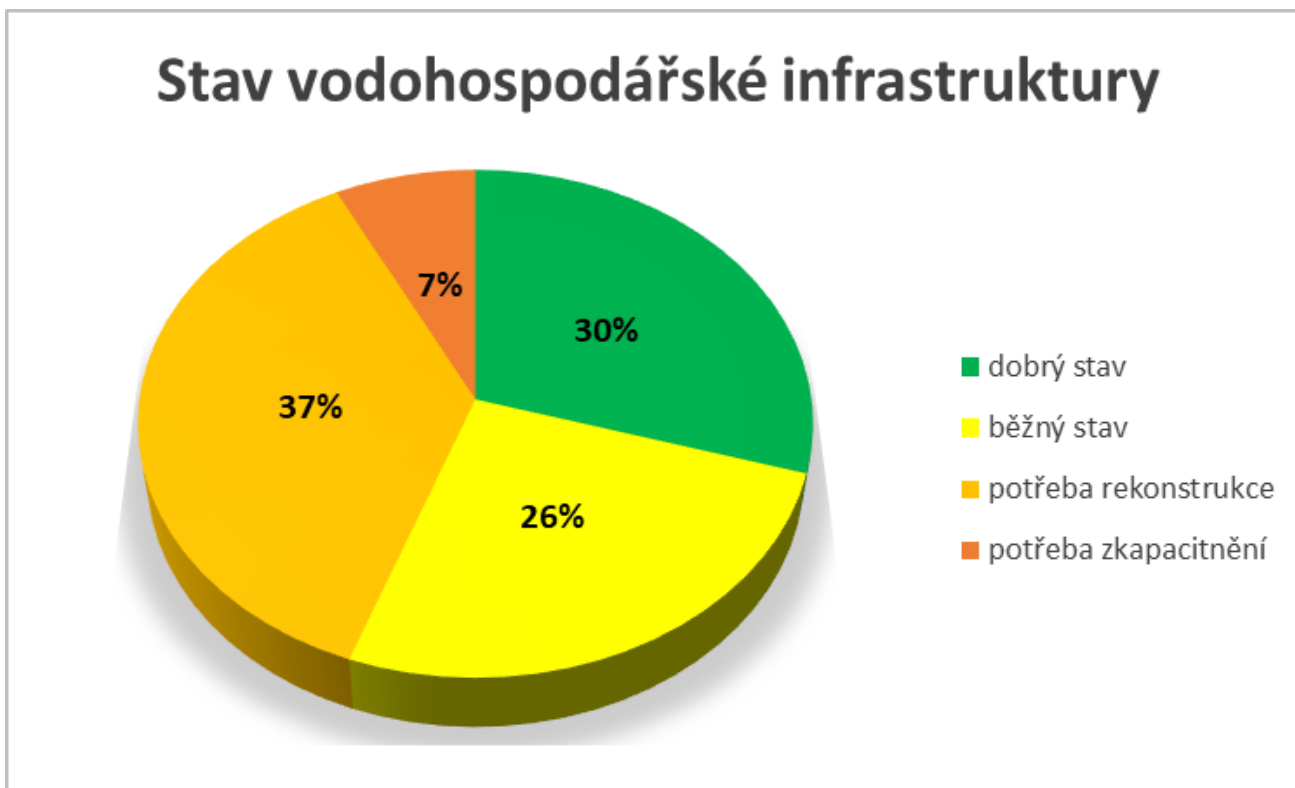
- V průběhu července-října 2025 navštíveno všech **28 obcí** správního obvodu ORP Svitavy
- nalezena jak společná rozvojová témata, společné problémy, tak disparity mezi jednotlivými částmi a obcemi SO ORP
- 2 města, 1 městys, 25 obcí
- nejmenší obec (Želivsko) 41 obyvatel, největší „venkovská“ obec (Hradec nad Svitavou) 1669 obyvatel, město Svitavy 16 073 obyvatel

# Výsledky terénních setkání v obcích SO ORP Svitavy

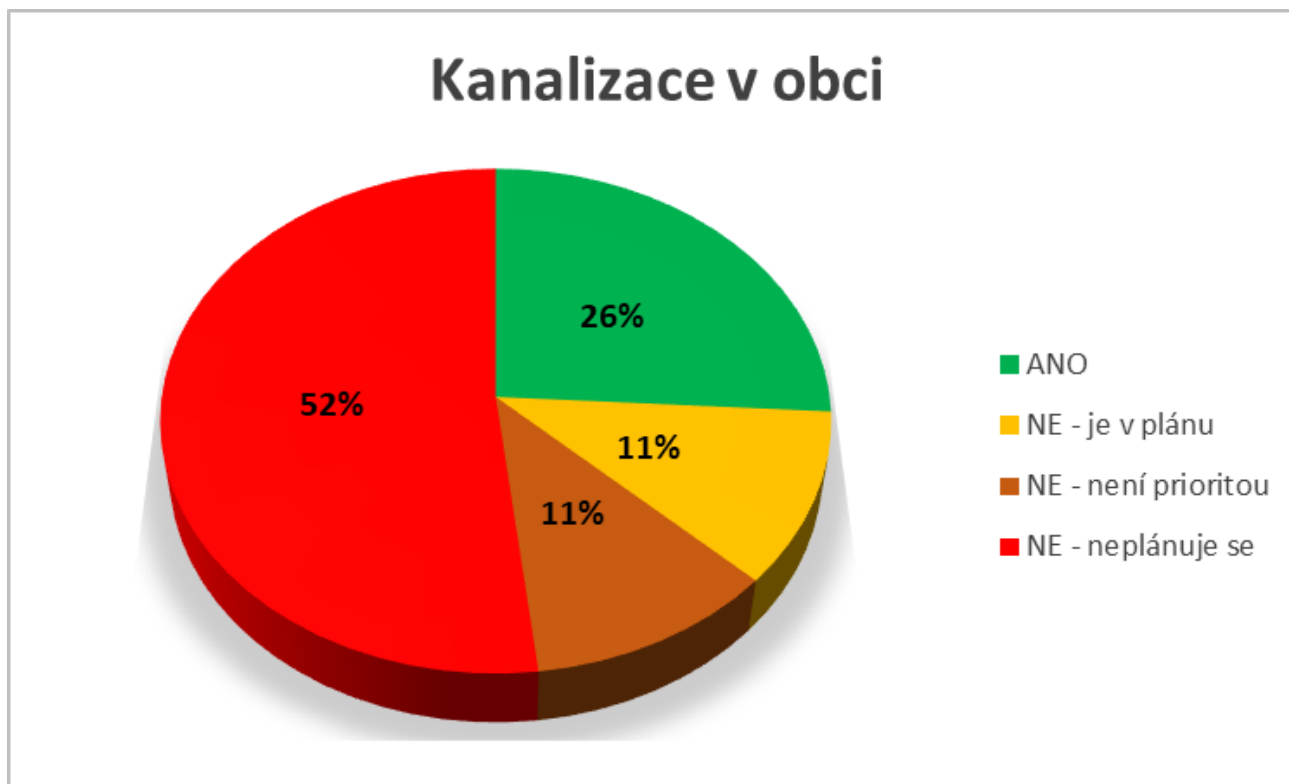
## Doprava

- Silnice I. třídy v 11 obcích, silnice II. třídy ve 13 obcích, 7 obcí bez silnice vyšší třídy
- 7 obcí s železniční stanicí
  
- **83 %** obcí spokojeno se spoluprací s **ŘSD**
- **89 %** obcí spokojeno se spoluprací se **SÚS PK**
- **86 %** obcí spokojeno se spoluprací se **SŽ**

## Vodovodní síť

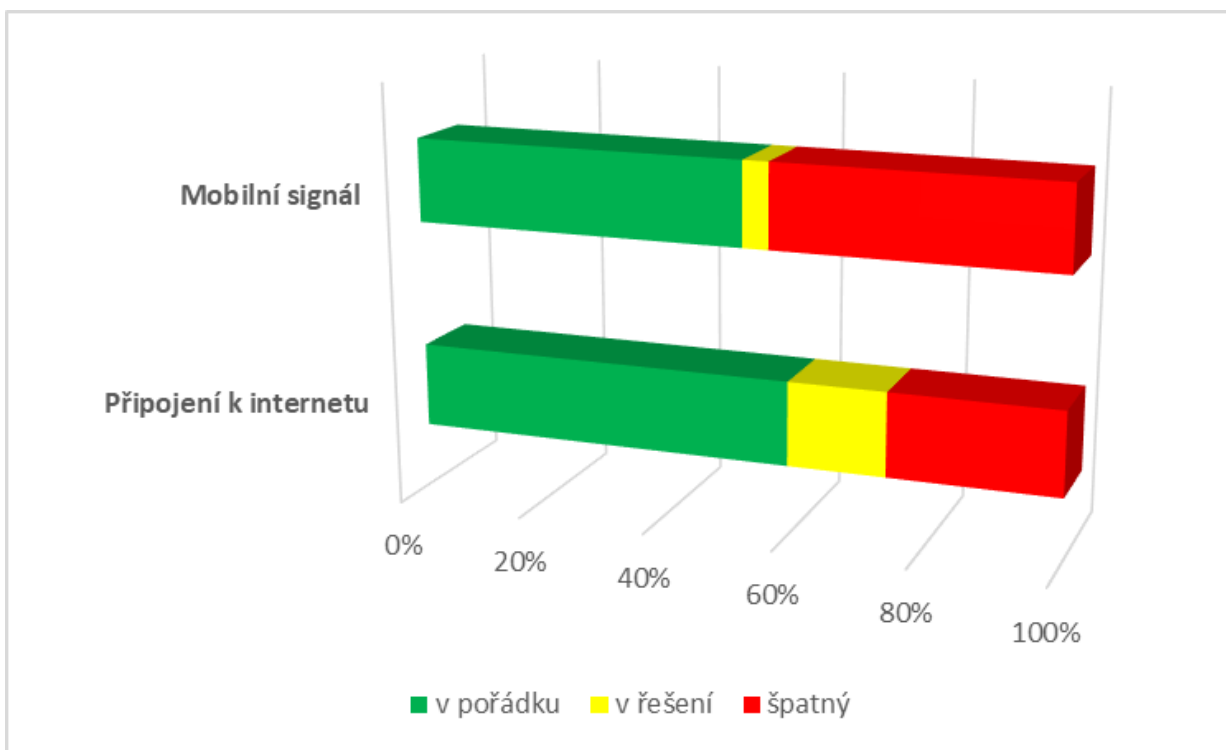


## Kanalizační síť



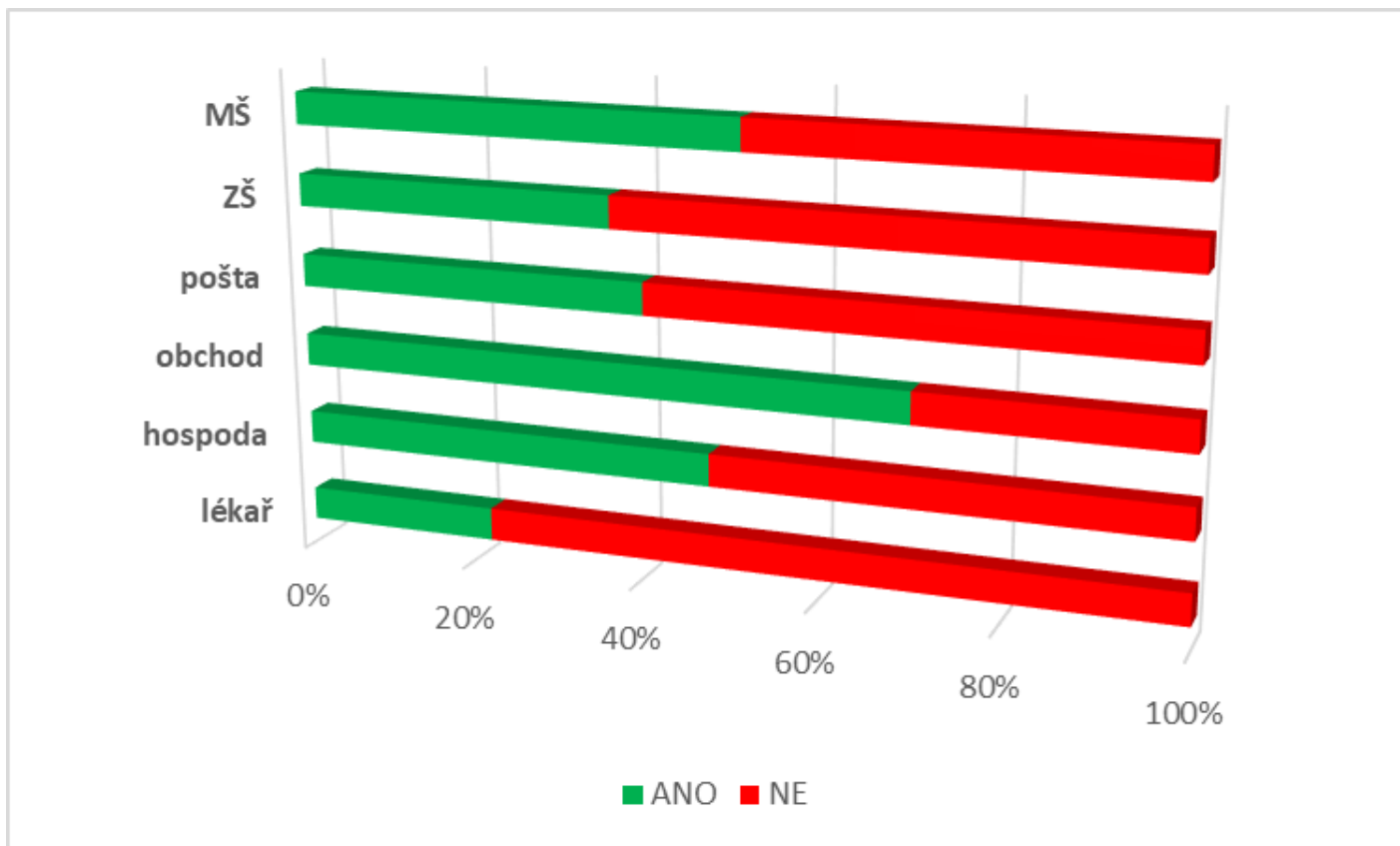
# Výsledky terénních setkání v obcích SO ORP Svitavy

## Telekomunikační síť



# Výsledky terénních setkání v obcích SO ORP Svitavy

## Základní služby v obci



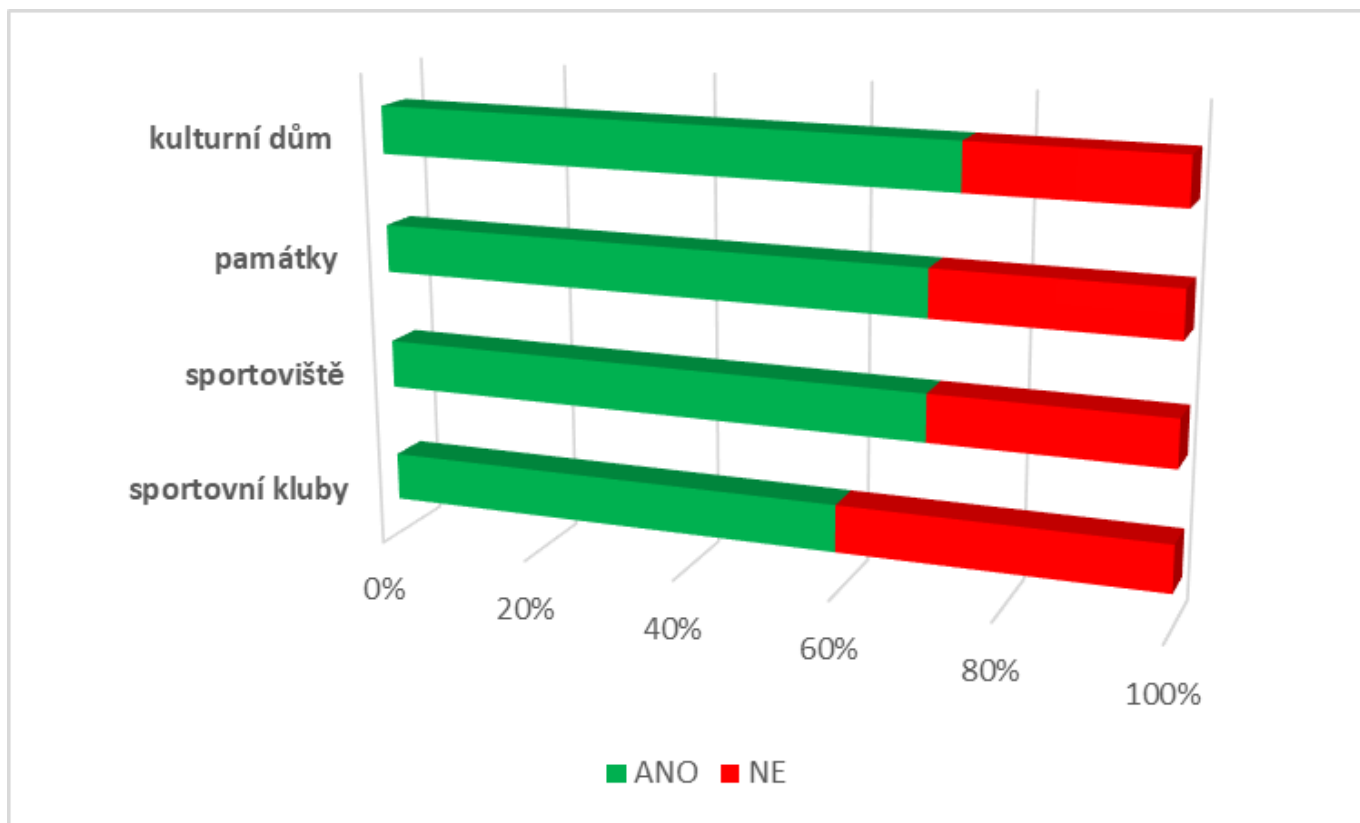
# Výsledky terénních setkání v obcích SO ORP Svitavy

## Bydlení a podnikání

- častým problémem absence pozemků v majetku obce
- minimální zastoupení větších zaměstnavatelů v obcích (cca v polovině obcí podnik s více než 10 zaměstnanci, v 6 obcích se podílí na aktivitách v obci)
- pouze **ve 13 obcích** jsou **ubytovací kapacity** pro turisty (v 9 z nich 1 zařízení)
  
- **70 %** obcí vlastní a pronajímá obecní byty
- **44 %** obcí připravuje nebo má připraveny stavební parcely pro výstavbu RD nebo BD
- pouze **48 %** obcí pronajímá svoje objekty/prostory podnikatelům

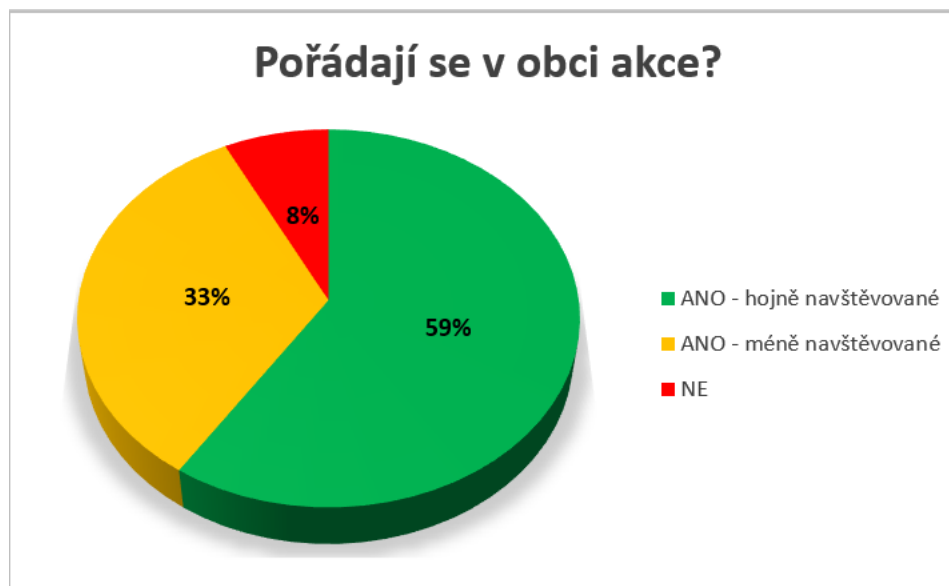
# Výsledky terénních setkání v obcích SO ORP Svitavy

## Volnočasová infrastruktura v obci



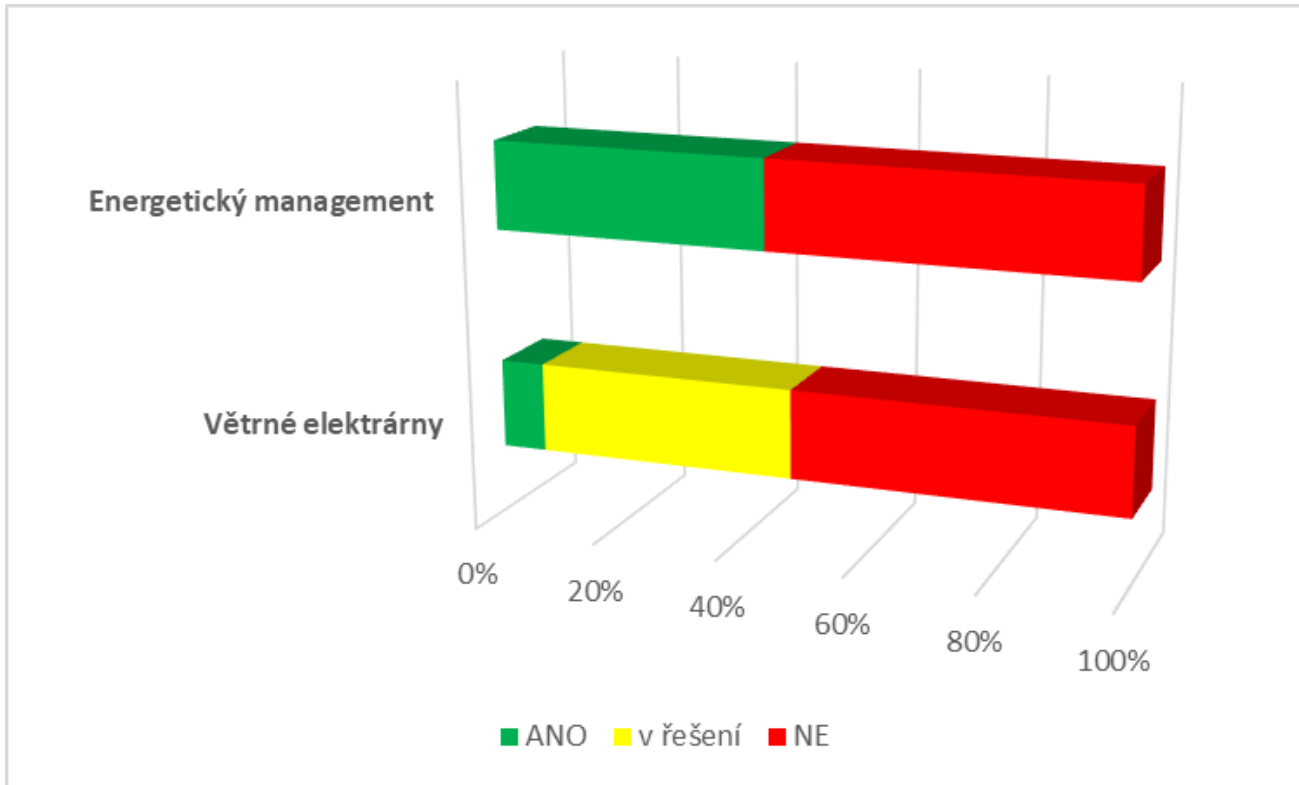
## Akce a spolková činnost

- **spolky** fungují ve **23 z 27 obcí** (ve 13 obcích 3 a více)
- znatelný mikroregionální rozdíl ve **spolkové činnosti** (bohatá JZ a SV, chudá SZ, JV)



# Výsledky terénních setkání v obcích SO ORP Svitavy

## Energetika

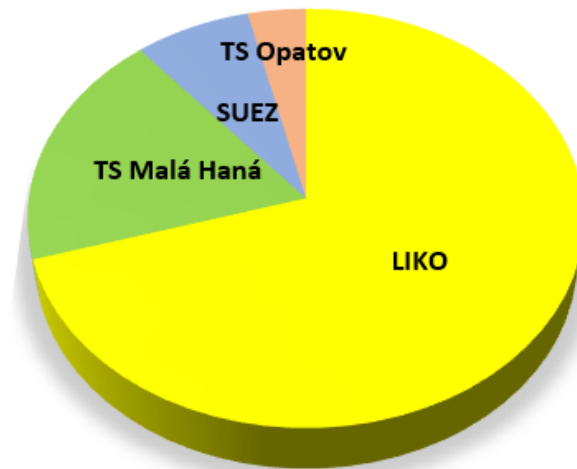


# Výsledky terénních setkání v obcích SO ORP Svitavy

## Odpadové hospodářství

- pouze v 6 obcích **sběrné dvory**
- 4 různé svozové firmy TKO

Firma zajišťující svoz TKO



## Spolupráce a využívání dotací

- **81 %** obcí je **spokojeno s činností MAS Svitava** (resp. MAS Poličsko), zbylých 19 % je prakticky nevyužívá
- **81 %** obcí je **spokojeno s činností mikroregionů**, 11% je prakticky nevyužívá
- obce napříč ORP jsou **spokojeny s činností úřadů ve Svitavách a Březové nad Svitavou** v oblasti státní správy
- pouze **37 %** obcí uvedlo, že se ve větší míře snaží využívat dotací a jsou v jejich čerpání úspěšné
- **11 %** obcí o dotace (napříč poskytovateli) téměř vůbec nežadá

## Silné a slabé stránky

- často zmiňované **silné stránky** obcí:
  - poloha, dopravní dostupnost
  - okolní prostředí
  - kulturní a společenský život
  - klid, odlehlost
- často zmiňované **slabé stránky** obcí:
  - absence služeb
  - absence komunitního života
  - demografie
  - chybějící obecní majetek
  - absence kanalizace

# Příprava programového období 28+



# Přípravy na programové období 28+

## - první signály z EU

### **Klíčové směry návrhu Evropské komise:**

- **Výkonnostní model financování**
  - Evropské prostředky budou propláceny podle dosažených milníků a cílů.
  - Důraz na měřitelné výsledky a reformy, nikoli pouze realizaci projektů.
- **Národní regionální partnerský plán (NRPP)**
  - Nahradí dosavadní operační programy (27 NRPP namísto 540 OP v rámci koheze).
  - Jeden zastřešující dokument pro celou Českou republiku schvalovaný EK.
  - Kapitoly zaměřené na: regionální rozvoj, sociální oblast, vnitřní věci, zemědělství aj.
  - Větší volnost pro ČS při nastavení struktury, pravidel v NRPP.
  - Zapojení partnerů do přípravy a provádění NRPP.
  - Celý NRPP koordinuje a řídí Ministerstvo pro místní rozvoj

# Přípravy na programové období 28+

## - první signály z EU

### Alokace na NRPP

Členský stát	Celková alokace	Obecná alokace	Migrace, bezpečnost a vnitřní věci*	SCF	Členský stát	Celková alokace	Obecná alokace	Migrace, bezpečnost a vnitřní věci*	SCF
BE	8,8	7,0	0,6	1,3	LT	14,2	12,5	1,2	0,5
BG	22,3	19,5	0,9	1,9	LU	0,6	0,4	0,2	0,05
CZ	29,4	27,6	0,6	1,2	HU	37,7	35,0	0,5	2,2
DK	7,6	7,0	0,4	0,3	MT	1,3	1,0	0,3	0,04
DE	68,4	60,2	4,1	4,1	NL	8,5	7,1	0,8	0,6
EE	6,5	5,5	0,8	0,1	AT	10,7	9,4	0,9	0,4
IE	12,2	11,4	0,3	0,5	PL	123,3	112,6	1,9	8,8
EL	49,2	42,9	3,5	2,8	PT	33,5	31,6	0,9	0,9
ES	88,1	79,9	3,0	5,3	RO	60,2	54,6	1,0	4,6
FR	90,1	81,8	2,7	5,6	SI	5,4	4,8	0,3	0,3
HR	16,8	14,6	1,3	1,0	SK	19,9	18,3	0,4	1,2
IT	86,6	78,3	2,9	5,4	FI	9,7	7,8	1,6	0,3
CY	2,3	1,5	0,8	0,1	SE	10,3	8,3	1,7	0,3
LV	9,3	8,3	0,7	0,4	<b>Celkem</b>	<b>832,9</b>	<b>748,9</b>	<b>34,3</b>	<b>50,2</b>

Mld. EUR (b.c.)  
 \* vč. podpory na AMIF, BMVI a ISF  
 Zdroj: EK



Kritériem již není pouze výše HDP daného státu vůči HDP EU, ale jde o více ukazatelů (míra chudoby, sociálně vyloučené lokality apod). Čísla jsou orientační a mohou se měnit

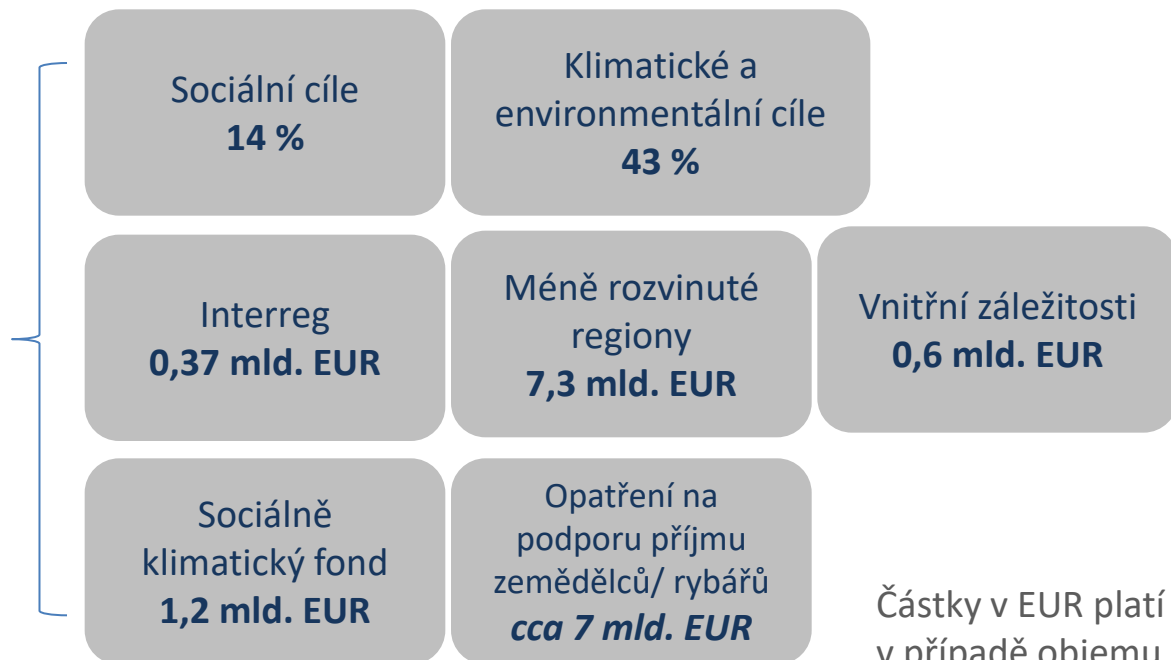
# Přípravy na programové období 28+

## - první signály z EU

- V reálném vyjádření získá ČR v „zaručené obálce“ méně prostředků než v předchozím období. O to větší význam budou mít centrálně řízené programy:
  - mj. Evropský fond pro konkurenceschopnost (ECF) - zcela nový nástroj
  - obrana a bezpečnost - nejvýraznější nárůst alokace (více než 130 mld EUR),  
oproti cca 6 mld v současném VFR.
- Navrhovaná fúze Kohezní politiky a Společné zemědělské politiky do jednoho nástroje.
- Financovatelnými tématy nově Bydlení a znovu také Turismus.
- Míra podpory - pro méně rozvinuté regiony (kam spadá i Pardubický kraj) by měla zůstat na 85 %.
- Očekává se výrazný nárůst využívání finančních nástrojů (půjčky, záruky)
- Odhadujeme, že velmi živé diskuse a četné úpravy legislativy budou minimálně do konce 2Q/2026

# Přípravy na programové období 28+ - první signály z EU

## Alokace NRPP pro ČR



Částky v EUR platí  
v případě objemu  
VFR = 1,26 % HND



# Přípravy na programové období 28+ - první signály z EU

## Hlavní tematické priority ČR



### Obrana a odolnost

Podpora vojenské mobility, kritické infrastruktury, připravenosti obyvatelstva na krizi, telemedicíny a dalších projektů s dvojitým využitím (např. dopravní infrastruktura, výzkum, vzdělávání, integrovaný záchranný systém).



### Demografické změny

Řešení stárnutí populace, vylidňování venkova a strukturálně postižených regionů, podpora dostupného bydlení, sociálních a zdravotních služeb.



### Digitální a zelená transformace

Adaptace na změnu klimatu, ochrana životního prostředí, oběhové hospodářství, obnovitelné zdroje energie, energetická účinnost, digitalizace veřejné správy a podniků, rozvoj eGovernmentu a kyberbezpečnosti.



### Konkurenceschopnost

Podpora inovací, výzkumu, digitalizace, podnikání a transferu znalostí do praxe.

Navrhované  
tematické  
priority

# Přípravy na programové období 28+

## - návrh AKČR

V každém kraji by vznikl **Integrovaný regionální plán (IRP)**

- Dokument by určoval, jak cíleně využít prostředky EU tak, aby:
  - podporovaly **konkurenceschopnost regionů**
  - **snížovaly rozdíly** mezi nimi

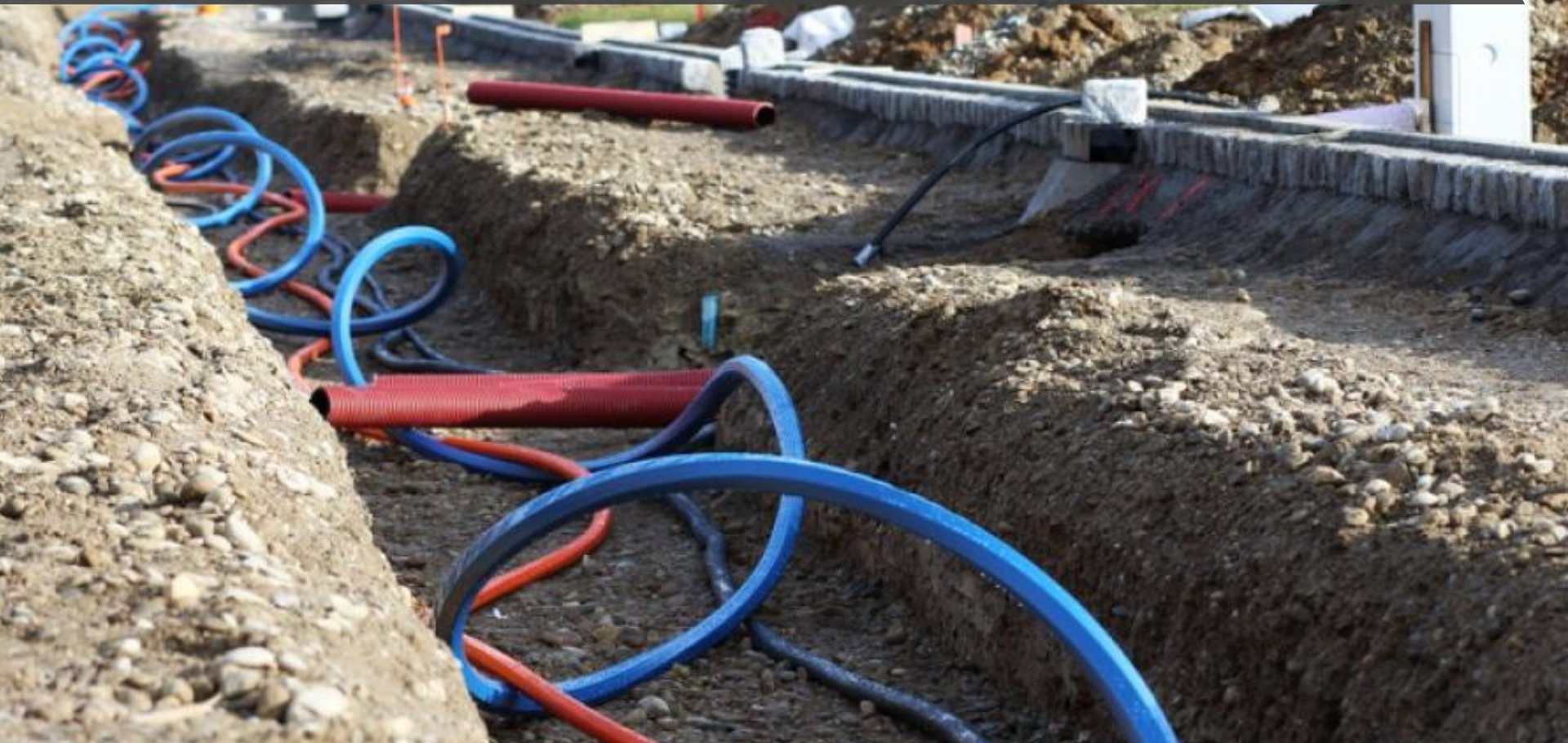
**Klíčový princip: Dohoda všech aktérů v území**

- Dohoda bude probíhat **na platformě Regionálních stálých konferencí (RSK)**
- Cílem je společně **stanovit zásadní priority** rozvoje kraje
- Projekty se mají **vzájemně doplňovat** a vytvářet **synergické efekty**

**Přínosy IRP:**

- Lepší **koordinace projektů**
- **Zacílení podpory** na skutečné místní potřeby
- Snadnější **vyhodnocení dopadů** na regionální rozvoj a kvalitu života obyvatel

# Rozvojové projekty v oblasti vysokorychlostního internetu - CETIN



# CO PŘEDSTAVUJE CETIN

## VELKOOBCHODNÍ OPERÁTOR

- **CETIN** je poskytovatelem telekomunikační infrastruktury, na které nabízí služby občanům a firmám více než 15 operátorů.
- **Co to v praxi znamená?** Jedna síť, jeden kabel, jeden výkop a ochranné pásmo = více možností výběru pro občany, firmy, úřady a další organizace.



## CETIN PŘIVÁDÍ RYCHLEJŠÍ PŘIPOJENÍ DO STATISÍCŮ NEMOVITOSTÍ V ČR



**Připojení s rychlostí až 2 Gb/s**  
při pokrytí optickou sítí



**Nejvyšší kvalita připojení**  
pro desítky zařízení současně



**Spolehlivý stabilní a pevný internet**  
bez ohledu na roční dobu a počasí

# CO CETIN NABÍZÍ

## PŘIVÁDÍME RYCHLEJŠÍ PŘIPOJENÍ DO STATISÍCŮ DOMÁCNOSTÍ V ČR

### • OPTIKA

- rychlost až 2 Gb/s
- nejmodernější dostupná technologie pevné sítě, založená na principu přivedení optického vlákna až do jednotlivých domů a bytů

Bytové domy přes **280 000** přípojek  
Rodinné domy přes **20 500** přípojek

### METALIKA

- rychlost až 250 Mb/s
- stávající pevná síť, kterou jsme z 85 % zrychlili pomocí technologie tzv. předsunutých DSLAMů

Bytové domy **2 205 832** přípojek  
Rodinné domy **1 750 844** přípojek

**Více než 80 % všech našich přípojek máme na rychlosti 100 Mb/s +**

**2 400+**  
zaměstnanců

**20 000 000 km**  
párů metalických kabelů

**55 000 km**  
optických kabelů

**1 700 000 km**  
optických vláken

**6 000+**  
základových stanic

**15+**  
partnerů, operátorů

**desítky obchodních partnerů**  
v zahraničí pro mezinárodní tranzit a roaming

**ve 4 zemích**  
jako CETIN Group



# REŽIMY VÝSTAVBY CETIN

## INDIVIDUÁLNÍ VÝSTAVBA

KOPANÉ LOKALITY

NADZEMNÍ LOKALITY

NOVÉ TECHNOLOGIE  
VÝSTAVBY

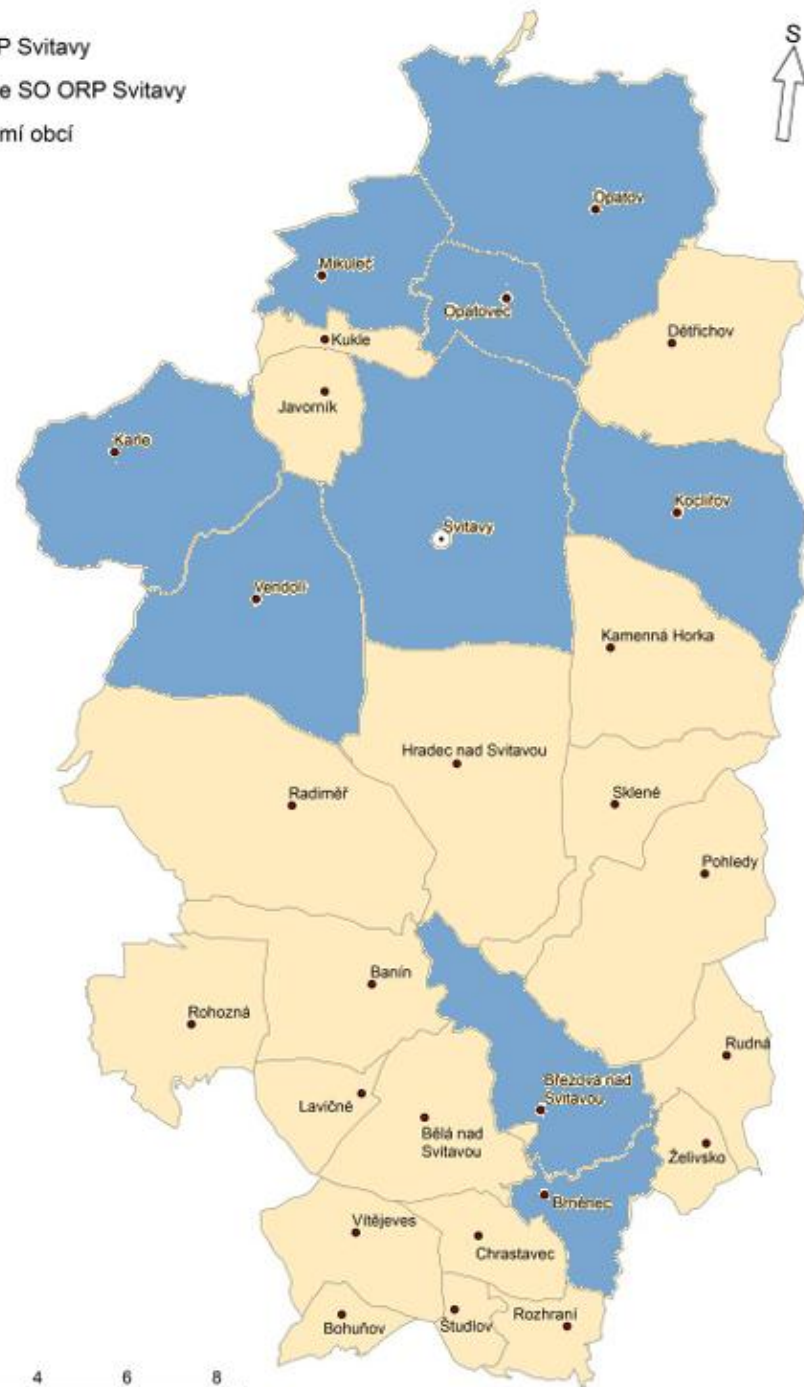
## DOTAČNÍ VÝSTAVBA

VÝZVY MPO I - VI

# ZÁMĚRY INDIVIDUÁLNÍ VÝSTAVBY 2026 – 2028

ORP SVITAVY

- ORP Svitavy
- obce SO ORP Svitavy
- území obcí





# ZÁMĚRY INDIVIDUÁLNÍ VÝSTAVBY 2026 – 2028

ORP SVITAVY

- **Celkem 9 obcí v ORP Svitavy ve stádiu projekce**
- Celkem 10 projektů
  - Z toho 4 Nadzemní síť
  - Z toho 4 Dotační výstavba
  - Z toho 2 klasická kopaná síť
- **Celkem 3.606 nových optických přípojek CETIN v ORP Svitavy do roku 2028.**
- A další záměry aktuálně tzv. nabírány a zvažovány.

# Dostupnost mobilního signálu v ORP Svitavy

- Setkání obcí, operátorů a ČTÚ 22.10.
- Účast O2, T-Mobile, Vodafone
- Vysvětlen princip pokrývání tzv. bílých míst
- Doporučení obcím „jak tomu jít naproti“
- Existence bílého místa negarantuje jeho pokrytí



# CETIN a obce v ORP Svitavy

- **Nabízí spolupráci a investice.**  
CETIN vždy hledá řešení
  
- **CETIN chce být dlouhodobým partnerem obcí a měst nejen v ORP Svitavy**

Svého CETIN zástupce již  
*Jan Ježek – 720 858 805*  
*jan.jezek@cetin.cz*

dobře znáte. 😊



# Aktivity Státní investiční a rozvojové společnosti (SIRS) a téma bonity půdy



## Představení společnosti SIRS

- Důvodem jejího zřízení je neexistence komplexně připravených zón pro velké investory v ČR
- Zřízena Ministerstvem průmyslu a obchodu
- Ve spolupráci s agenturou CzechInvest se snaží zajistit vhodného investora



## Aktivity Pardubického kraje

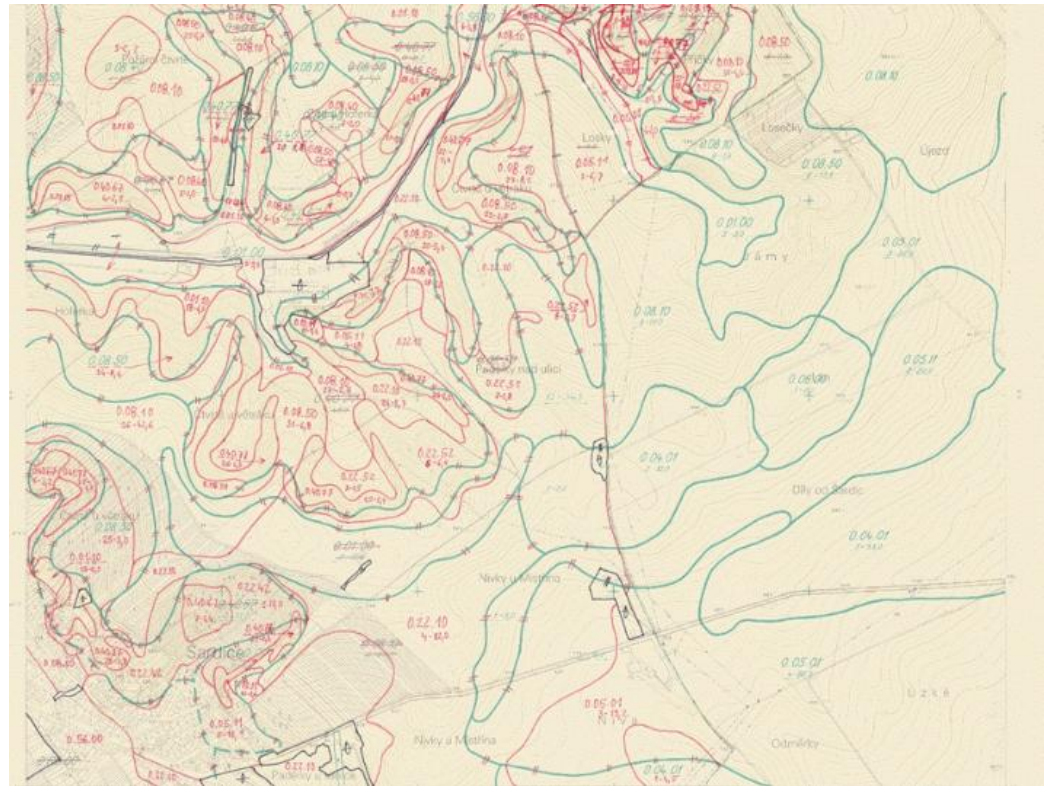
- Pardubický kraj přichází s nápadem „imitovat“ tuto činnost i v případě menších lokalit v HSOÚ
- SIRS pomohla s rámcovým vytipováním lokalit v jednotlivých HSOÚ
- Zatím byly předběžně vytipované lokality v ORP Králíky a Moravská Třebová



# Bonita půdy jako častá překážka rozvoje území

Vymezení bonity půdy v České republice, standardně vyjádřené kódem bonitované půdně ekologické jednotky (BPEJ), je založeno na primárních půdních a klimatických podmínkách, které ovlivňují produkční schopnost půdy. Hlavní problémy spojené s vymezením nebo aktualizací bonity půdy často vyplývají z následujících faktorů:

- Zastaralé mapování
- Vliv klimatických změn
- Složitost aktualizace
- Nesoulad mezi úřední a tržní cenou
- Chybějící BPEJ u některých pozemků



# Bonita půdy – jak jí zjistit?

- **Nahlédnutím do katastru nemovitostí**

Bonita půdy je uvedena v katastru nemovitostí, kde je pro každý zemědělský pozemek přiřazena jeho BPEJ. Můžete si o ni požádat na příslušném katastrálním úřadě nebo online nahlížení do katastru (ČÚZK).

- **eKatalog BPEJ**

Na specializovaném [webu Výzkumného ústavu monitoringu a ochrany půd](#) můžete podle správní jednotky vyhledat a zjistit bonitu daného pozemku včetně dalších informací o jeho kvalitě. Od určitého měřítko to lze provázat s katastrem.

- **Konzultace s odborníkem**

Pro řešení konkrétního problému s vymezením bonity půdy je často nutné oslovit odborníky, jako jsou autorizovaní inženýři v oboru meliorací a ochrany půdy nebo znalci v oboru zemědělství, kteří mohou provést aktuální posouzení stavu půdy.

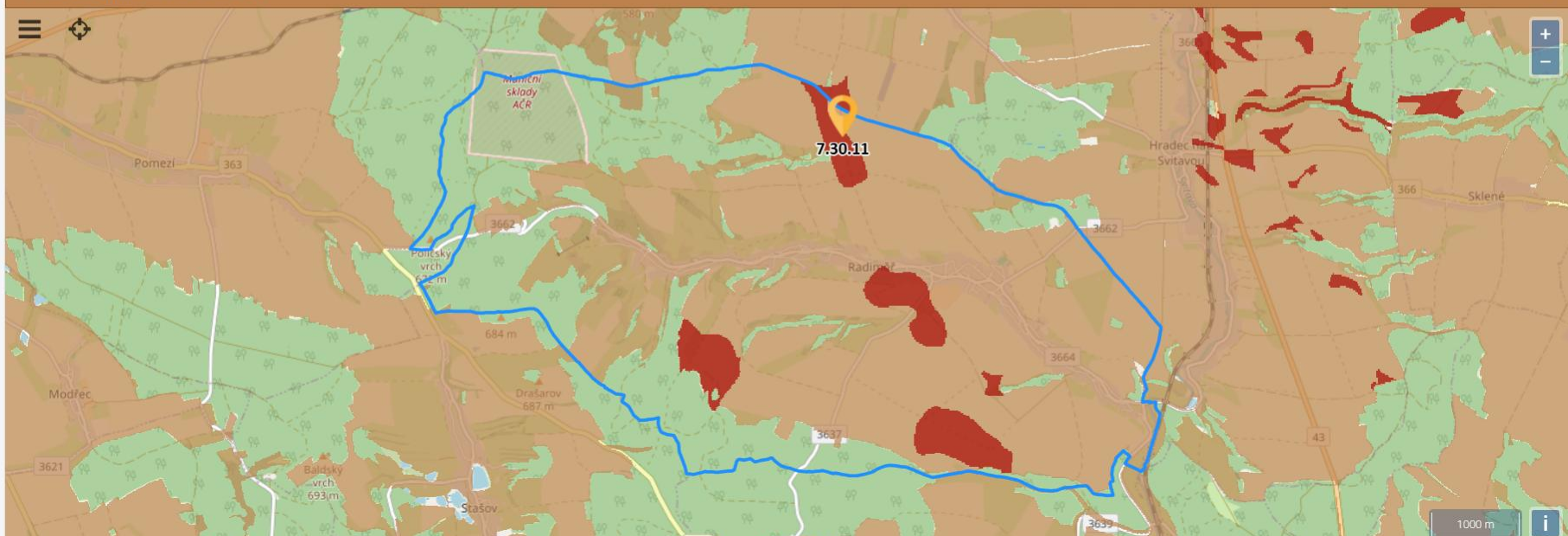
**Přehodnocení provádí Odbor půdní služby Státního pozemkového úřadu.**



# Bonita půdy – ukázka z eKatalogu BPEJ

7.30.11

Zadat BPEJ kliknutím do mapy





**DISKUSE**

# Vyhodnocení NDT HSOÚ, dotační programy Pk na rok 2026, návratná finanční výpomoc Pk



# Vyhodnocení NDT HSOÚ

## - projekty za Pardubický kraj

název projektu	žadatel	kraj žadatele	žádáno (Kč)
REVITALIZACE SPORTOVNÍHO AREÁLU VE VÍTĚJEVSI	Obec Vítějeves	Pardubický kraj	257 548
Revitalizace Nového náměstí v České Třebové	Město Česká Třebová	Pardubický kraj	1 210 000
Revitalizace veřejného prostoru u NKP Dolní Hedeč	Město Králíky	Pardubický kraj	1 500 000
Seniorské domy Městečko Trnávka	Obec Městečko Trnávka	Pardubický kraj	1 500 000
Projektová dokumentace rekonstrukce střechy ZŠ TGM Svitavy	Město Svitavy	Pardubický kraj	405 350



## Dotační programy Pk pro rok 2026

- Příjem žádostí a další administrace bude elektronicky
- <https://dotace.pardubickykraj.cz/>
- Vyhlášení bude v RPk dne 24.11.2025
- Příjem žádostí - 1.1.2026 – 2.2.2026 - jsou i výjimky
- Schvalování výsledků na březnových a zejména dubnových jednání RPk a ZPk
- Struktura je poměrně stálá
- Významné uplatnění územní dimenze – zvýhodnění problémových regionů, malých obcí apod.



# Dotační programy Pk v oblasti regionálního rozvoje - rok 2026

## **Podpora realizace rozvojových projektů obcí v problémových regionech Pardubického kraje**

- Je zaměřen na podporu přípravy infrastruktury sloužící následně k podnikání včetně potřebné dokumentace
- Určen pouze pro obce ležící v problémových POÚ (Česká Třebová, Třemošnice, Králíky, Chvaletice, Svitavy, Jevíčko, Moravská Třebová, Hlinsko, Chrast a Skuteč)
- Min. výše podpory 100 tis. Kč, max. výše podpory 2 000 tis. Kč,
- Dotace 50%, 50% vlastní podíl žadatele, u obcí v ORP Česká Třebová, Moravská Třebová, Svitavy a Králíky 70/30

## **Podpora řízení projektů a dalších aktivit v oblasti regionálního rozvoje v HSOÚ Pardubického kraje**

- Zcela nový program
- Podporována je činnost projektových manažerů, kteří budou vykonávat svoji činnost na území celého ORP
- Žadatelem mohou být pouze obce s rozšířenou působností, další obce nebo dobrovolné svazky obcí se sídlem v problémových regionech Pardubického kraje (ORP Česká Třebová, Králíky, Moravská Třebová, Svitavy)
- Z území každého ORP může být podpořena pouze jedna žádost v maximální výši dotace 800 tis. Kč. Povinnou přílohou žádosti je doporučení této žádosti k podpoře od řídicího výboru daného ORP, kdy řídicí výbor daného ORP může takto doporučit pouze jednu žádost.
- Výše dotace je max 90% z celkových uznatelných výdajů projektu
- Uznatelným výdajem jsou mzdové náklady (1 plný úvazek – HPP nebo 2x 0,5 úvazku - lze i na DPČ), max 20% nákladů lze využít na nepřímé výdaje formou paušálu



# Dotační programy Pk v oblasti regionálního rozvoje - rok 2026

## Program Podpora rozvoje regionální podnikatelské aktivity a zavádění inovací do praxe

### ***Podprogram Startovací vouchery***

- Žadatelé do 1 roku od zahájení podnikání v oboru,
- 50% je poskytováno předem, 50% po realizaci projektu a vyúčtování
- Min. výše podpory 50 tis. Kč, max. výše podpory 200 tis. Kč
- Územní zacílení – mohou žádat žadatelé z celého kraje, dotace 60/40, u žadatelů z ORP Králíky, Svitavy, Moravská Třebová, Česká Třebová 80/20
- Dotační zvýhodnění absolventů seminářů PINKaka - zajišťuje P-PINK

### ***Podprogram Technologické vouchery***

- Cílem podprogramu je posílení ekonomické prosperity regionu díky poskytnutí ověřit proveditelnost produktu v jakékoliv fázi vývoje
- Žadatelem jsou podnikatelské subjekty s počtem zaměstnanců do 250.
- Min. výše podpory 50 tis. Kč, max. výše podpory 200 tis. Kč
- Nutná spolupráce s výzkumnou organizací
- Územní zacílení – mohou žádat žadatelé z celého kraje, dotace 60/40, u žadatelů z ORP Králíky, Svitavy, Moravská Třebová, Česká Třebová 90/10



# Návratná finanční výpomoc – hlavní parametry

- Cílem je poskytovat bezúročnou návratnou finanční výpomoc (NFV) na rozvojové projekty v Pardubickém kraji, které nejsou dostatečně finančně podporovány v rámci Evropských strukturálních a investičních fondů a národních dotačních programů.
- Projekt musí být lokalizován v problémových regionech Pardubického kraje (POÚ Česká Třebová, Moravská Třebová, Svitavy, Králíky, Hlinsko, Jevíčko, Chvaletice, Třemošnice, Chrast a Skuteč)
- Žadatelé - obce, právnické osoby (s vlastnickým podílem obcí nebo svazků obcí) a dobrovolné svazky obcí.
- Minimální výše poskytované NFV činí 1 mil. Kč. Maximální výše poskytované NFV činí 10 mil. Kč pro obce do 5 000 obyvatel. Pro obce od 5 000 obyvatel do 10 000 obyvatel výše činí 15 mil. Kč a pro obce nad 10 000 obyvatel a dobrovolné svazky obcí max. výše činí 20 mil. Kč
- První část NFV ve výši 20% bude žadateli zaslána do 30 dnů po nabytí účinnosti smlouvy o poskytnutí NFV. Druhá část NFV ve výši 80% bude žadateli zaslána po ukončení procesu výběru zhotovitele a doložení uzavřené smlouvy o dílo se zhotovitelem
- Doba splatnosti NFV bude určena individuálně ve smlouvě o poskytnutí NFV, maximálně však **6 let a 9 měsíců** od data rozhodnutí orgánu kraje o poskytnutí NFV

**Výsledkem 1. výzvy je 9 podpořených projektů s podporou 69,5 mil. Kč**



Pardubický kraj

# Návratná finanční výpomoc

## - hlavní podporovaná témata


- Bydlení (nové zóny pro bydlení, startovací byty)
- Revitalizace objektů nebo ploch brownfield
- Městské/kvaziměstské průmyslové zóny
- Startovací dílny/kanceláře
- Výstavba zpoplatněných parkovacích ploch obsahujících chytrá řešení
- Zdravotnická zařízení
- Infrastruktura cestovního ruchu
- Opatření podporující energet. soběstačnost obcí s možným akcentem na projekty řešící více obcí
- Komunitní centra (pro obce do 5 tis. obyvatel)



# Podpořené projekty

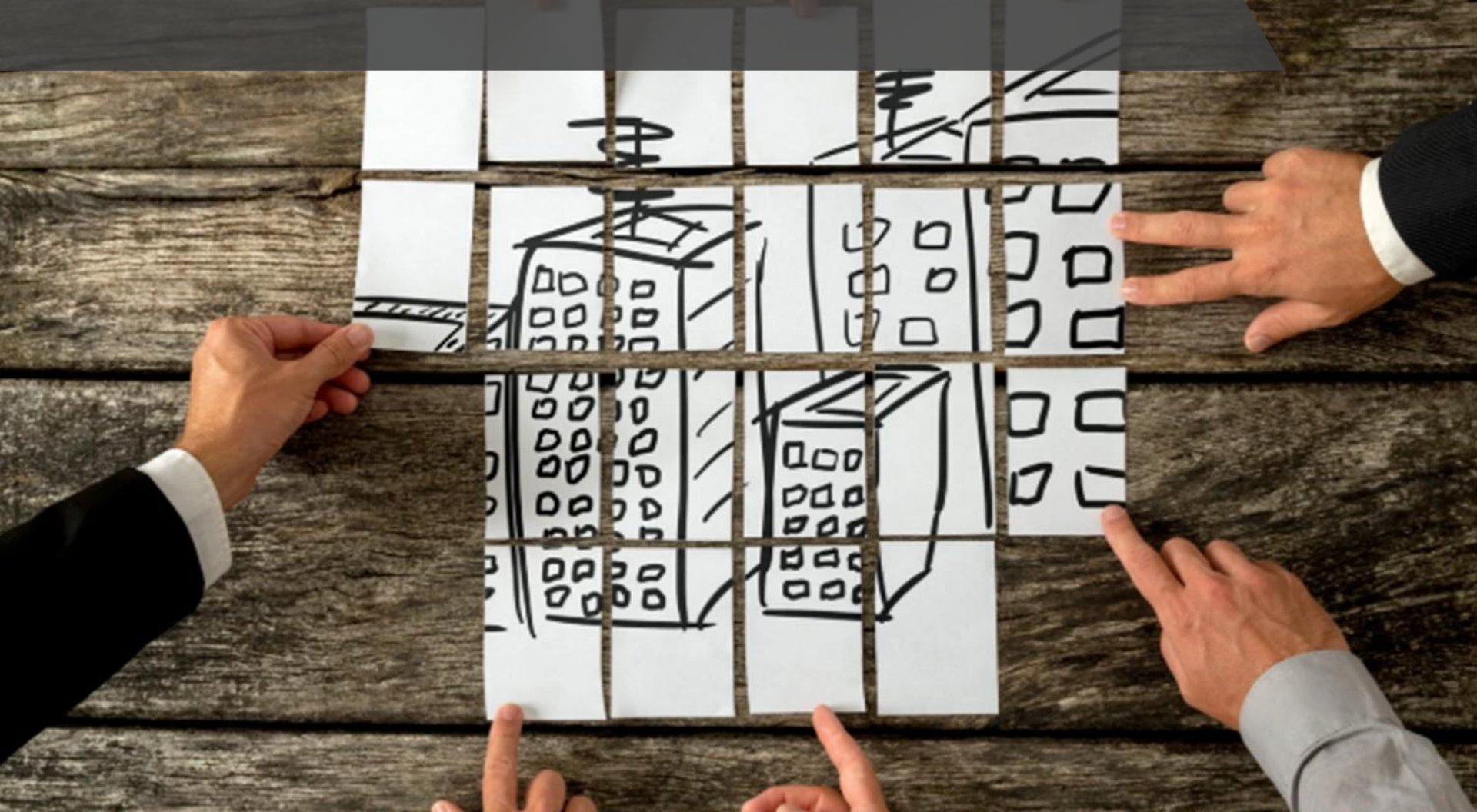
Žadatel	Název projektu	výše NFV (Kč)
Město Třemošnice	Parkoviště pro návštěvníky hradu Lichnice	10 000 000
Obec Biskupice	TECHNICKÉ ZÁZEMÍ OBCE BISKUPICE budova na parc. č. st. 3/9, k.ú. Biskupice u Jevíčka – Rekonstrukce a modernizace Brownfields (bývalý areál JZD)	10 000 000
Obec Zderaz	Infrastruktura pro výstavbu rodinných domů v lokalitě Zderaz – "Ohrádka"	2 500 000
Obec Perálec	"ZTV 4RD Perálec"	3 000 000
Obec Pohledy	Bytový dm - 8 bytů , Pohledy	10 000 000
Obec Červená Voda	Společenské a komunitní centrum Červená Voda	10 000 000
Obec Jaroměřice	Komunitní FVE - obec Jaroměřice	2 500 000
Město Moravská Třebová	Rozšíření parku u muzea, Moravská Třebová	10 000 000
Město Svitavy	Stará kolonie - technická a dopravní infrastruktura	10 000 000
Obec Bohuňov	Energetická soběstačnost díky fotovoltaice a vybavení obecních budov	1 500 000
<b>Celkem</b>		<b>69 500 000</b>



A gray speech bubble with a tail pointing towards the bottom-left. Inside the bubble, the word "DISKUSE" is written in a bold, black, sans-serif font.

**DISKUSE**

# Další plánované aktivity



# DALŠÍ PLÁNOVANÉ AKTIVITY

## Parádní linka

[Link: Parádní linka | Dotace přímo z bruselu do pardubického kraje](#)

---

## Seminář Starosta & Byznys: PARádní kraj Tour

- 25. 11. 2025 ve Svitavách
  - [více informací a registrace možná zde](#)
- 

## Konference HSOÚ Pardubický kraj 2026

- 23. 4. 2026 v České Třebové

Cílem je, aby od 1. 1. 2028 měl Pk dokument kompatibilní s novou Strategií reg. rozvoje ČR a s novou evropskou legislativou v oblasti fondů.

### **Harmonogram zpracování:**

1. etapa (leden 2026 – červen 2026)
  - sociálně ekonomická analýza
2. etapa (červenec 2026 – únor 2027)
  - návrhová část
3. etapa (březen 2027 – prosinec 2027)
  - zpracování a projednání finálního znění

# VYUŽIJTE BEZPLATNÉ PORADENSTVÍ OD STÁTNÍHO FONDU PODPORY INVESTIC

Technické

Právní

Ekonomické

## Příprava investiční výstavby:

Poskytujeme podporu při přípravě investiční výstavby od škol a školek přes chodníky až po čističky a další projekty. Pomůžeme s identifikací projektového záměru, finančním modelováním, technologickými řešeními, plánováním investic, přípravou projektové dokumentace, využitím dotačních titulů i optimalizací ekonomické udržitelnosti. Podpoříme vás také při rekonstrukcích a transformaci brownfieldů na nové funkční objekty.



Zadejte požadavek kdykoliv online  
a do 48 hodin Vám přidělíme  
vhodného experta.

[www.obecon.cz/konzultace](http://www.obecon.cz/konzultace)

Poradíme

Vysvětlíme


Spočítáme

Doporučíme

OBEC ON

Jednoduše on-line na [www.ObecON.cz](http://www.ObecON.cz)



A gray speech bubble with a tail pointing towards the bottom-left. Inside the bubble, the word "DISKUSE" is written in a bold, black, sans-serif font.

**DISKUSE**

**Děkujeme za pozornost!**